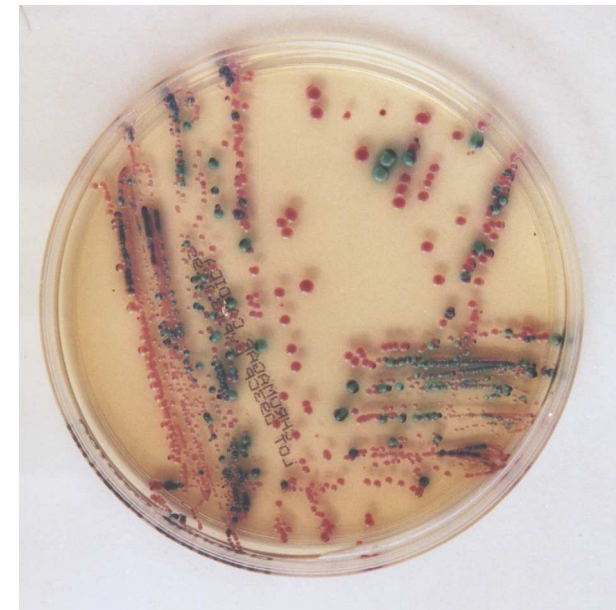




MVZ Labor
SCHWEINFURT



Leistungsverzeichnis Mikrobiologie Stand 14.09.2018



Sehr geehrte Kolleginnen und Kollegen,
sehr geehrte Damen und Herren,

hiermit steht Ihnen das **Online-Verzeichnis der Mikrobiologie** in stets aktueller Fassung zum Nachschlagen, Downloaden oder Ausdrucken zur Verfügung. Im Anhang finden Sie darüber hinaus wichtige Hinweise zur Laboranforderung und Probenkennzeichnung.

Wir freuen uns auf Ihre Anregungen und Verbesserungsvorschläge, die das **Online-Verzeichnis** zu einem noch besseren Werkzeug für die Anforderung Ihrer Laboraufträge machen werden.

Ihr

MVZ Labor Schweinfurt

Kontaktinformationen

Probenannahme:

Während der regulären Dienstzeiten ist unser mikrobiologisches Labor für telefonische Auskünfte direkt erreichbar:

Dienstzeiten:

Montag-Freitag	7:30 Uhr-19:00 Uhr
Samstag	7:00 Uhr-13:00 Uhr
Sonntag	10:00 Uhr-12:00 Uhr

Probentransport/ Fahrdienst:	Mo.-Do. 8:00 Uhr-14:00 Uhr	Tel. 09721/53332226
	Mo.-Do. 14:00 Uhr-16.30 Uhr	Tel. 09721/53332-0
	Fr. 8:00 Uhr-16.30 Uhr	Tel. 09721/53332-0

Befundauskunft: Tel. 09721/53332-19

Auftragsannahme, Nachforderungen Tel. 09721/53332-19

Versandmaterial, Anforderungsscheine Krankenhaus	Tel. 09721/53332-19
Versandmaterial, Anforderungsscheine Facharzt	Tel. 09721/53332-0

Fragen zur Befundinterpretation:

Ansprechpartner:	Hilde Hub, Leitende MTLA	Tel. 09721/53332-236
		Tel. 09721/53332-19

Dringende Fälle außerhalb der Dienstzeiten (Liquor-Anforderung bei Verdacht auf Meningitis) bitte telefonisch unter 09721/5333215 anmelden.

Abstriche jeglicher Lokalisationen		
---	--	--

Pathogene Keime	Kultur Pilze (Candida)	
-----------------	------------------------	--

Blutkultur		
-------------------	--	--

Pathogene Keime	Kultur Pilze (Candida)	
-----------------	------------------------	--

Katheter		
-----------------	--	--

Pathogene Keime	Kultur Pilze (Candida)	
-----------------	------------------------	--

Liquor		
---------------	--	--

Pathogene Keime		
-----------------	--	--

Punktate/Sekrete		
-------------------------	--	--

Pathogene Keime	Kultur Pilze (Candida)	Nativpräparat Lamblien
-----------------	------------------------	------------------------

Drainagen		
------------------	--	--

Pathogene Keime	Kultur Pilze (Candida)	
-----------------	------------------------	--

HNO-Material		
---------------------	--	--

Pathogene Keime	Mykoplasma pneumoniae PCR	Chlamydia trachomatis PCR
-----------------	---------------------------	---------------------------

Candida (Kultur Pilze)	Chlamydia pneumoniae PCR	Diphtherie
------------------------	--------------------------	------------

Vaginalabstriche, Cervixabstriche		
Pathogene Keime	Mykoplasmen/Ureaplasmen	B-Streptokokken
Kultur Pilze (Candida)	Chlamydia trachomatis PCR	Neisseria gonorrhoeae (GO) Kultur

Urogenital-Material		
Pathogene Keime	Mykoplasmen/Ureaplasmen	Neisseria gonorrhoeae (GO) Kultur
Kultur Pilze (Candida)	Chlamydia trachomatis PCR	

Urin-Anforderungen		
Pathogene Keime	Legionellen-Antigen	Chlamydia trachomatis PCR
Leukozyten (Stix)	Pneumokokken-Antigen	Mykoplasmen/Ureaplasmen
Hemmstoffe	Kultur Pilze (Candida)	

Dermatologisches Material (Nagel, Hautgeschabsel)		
Dermatophyten	Kultur Pilze (Candida)	

Screening auf MRSA, VRE, MRGN		
Kultur MRSA	Kultur VRE	Kultur ESBL
Kultur 3MRGN	Kultur 4MRGN	

TB-Material (Bronchialsekret, Trachealsekret, Sputum, Magennüchternsaft, Urin, Pleurapunktat, Stuhl, TB-Material sonstiges)		
Tbc Färbung	Tbc Kulturell	Tbc PCR

Stuhl		
Anforderungen auf Bakterien/Pilze	Anforderungen auf Viren	sonstige Stuhluntersuchungen
Pathogene Keime	Norovirus-Antigen	Pankreas-Elastase
Kultur Pilze (Candida)	Adenovirus-Antigen	Helicobacter Antigen
Clostridien-difficile	Rotavirus-Antigen	Hämoglobin (immunologisch)
EHEC bis 6 Jahre		pH-Wert
EPEC bis 3 Jahre	Anforderungen auf Parasiten	Cryptosporidium parvum-Antigen
Candida Keimzahl g/Stuhl	Amöben-Antigen	Norovirus-RNA
	Lamblien-Antigen	
	Wurmeier (auch Anaklebestreifen)	

Biopsie		
Kulturen TPE (Salmonellen/Shigellen)	Kultur Yersinien	Clostridien-Toxin
Kultur Campylobacter	Kultur Pilze (Candida)	Kultur Helicobacter pylori

Hygiene Material (Abklatschplatten, Abstriche, Babynahrung, Sporenerde, Muttermilch, Wasser, Nasenabstrich MRSA)		
Wasserkultur Hygiene	Sporenkontrolle Hygiene	Kultur MRSA Hygiene
Keimzahlbestimmung Hygiene	Pathogene Keime	Tbc Kultur Hygiene

Anforderung	Methode	Ansatzzeit/Dauer	Material
Adenovirus-Antigen	CLIA	Mo-Sa 2x tgl./ 45min.	Stuhl
Amöben-Antigen (ELISA)	Enzymimmunoassay	Versand Mo-Fr Vormittags	Stuhl
B-Streptokokken	Kultur, Screening	Mo-Sa / 18 -24 Std.	Vaginalabstrich, Cervix-Abstrich
Campylobacter	Kultur	Mo-Sa / 48 Std.	Stuhl, Biopsie
Candida Keimzahl/g	Kultur	Mo-Sa / 48 Std.	Stuhl
Candida (Kultur Pilze)	Kultur	Mo-Sa / 18 -24 Std.	alle Materialien
Chlamydia trachomatis DNA	PCR (Fremdanalytik)	Versand Mo-Fr Vormittags	Urin, Cervixabstrich
Clostridien-Kultur	Kultur bei neg. Clostridien-Toxin und pos. GDH	Mo-Sa / 24 - 48 Std.	Stuhl
Clostridien-Toxin	CLIA	Mo-Sa 2x tgl. / 45 min.	Stuhl
Clostridien-Toxin A/B Schnelltest	immunchromatographischer Membranassay	Sonntag 10 – 11 Uhr / 30 min.	Stuhl
Cryptosporidium parvum-Antigen	Elisa	Versand Mo-Fr Vormittags	Stuhl
Dermatophyten	Mikroskopie Kultur	Mo-Sa / 1 Tag Mo-Sa / 3 Tage - 4 Wo	Nägel, Hautgeschabsel
Diphtherie	Fremdversand	Versand Mo-Fr Vormittags	Rachenabstrich
EHEC	CLIA	Mi/Fr / 45 min.	Stuhl
EPEC	PCR im Fremdlabor	Versand Mo-Fr Vormittags	Stuhl
ESBL Screening	Kultur	Mo- Sa / 18-48 Std.	Abstriche
GDH Schnelltest (Clostr. Antigen)	immunchromatographischer Membranassay	Sonntag 10 - 11 Uhr / 30 min.	Stuhl
GDH (Clostr. Antigen)	CLIA	Mo-Sa 2x tgl. / 45 min.	Stuhl
Helicobacter Antigen	CLIA	Mo-Fr. / 45 min.	Stuhl
Hemmstoffe	Kultur (Bacillus subtilis Platte)	Mo-Sa / 18-24 Std.	Urin

Keimzahl /ml	Kultur	Mo-Fr / 18-24 Std.	Urin
Lamblien-Antigen	Enzymimmunoassay	Mo/Mi/Fr / 3 Std.	Stuhl
Legionellen-Antigen	immunchromatographischer Membranassay	Mo-Sa mehrmals tgl. / 30 min.	Urin
Leukozyten	Stix	Mo-Sa mehrmals tgl. / 30 min.	Urin
MRGN Screening (3MRGN, 4MRGN)	Kultur	Mo- Sa / 18-48 Std.	Abstriche
MRSA Screening	Kultur	Mo-Sa / 18-24 Std.	Abstriche
Nativpräparat Lamblien	Mikroskopie	Mo-Fr / 30 min.	Duodenalsekret
Neisseria gonorrhoeae (GO)	Kultur	Mo-Sa / 48 Std.	Sekret, Vaginalabstrich
Norovirus-Antigen	Enzymimmunoassay	Mo-Sa / 3 Std.	Stuhl
Norovirus Schnelltest	immunchromatographischer Membranassay	Sonntag 10 - 11 Uhr / 45 min.	Stuhl
Norovirus-RNA	PCR (Fremdanalytik)	Versand Mo-Fr Vormittags	Stuhl
Mykoplasmen/Ureaplasmen	Ureasescreening, selektive Anzucht, Differenzierung, Keimzahlbestimmung (quant.) und Antibiotogramm	Mo-Sa / 48 Std.	Genitalabstriche
Pankreas-Elastase	Elisa	alle 10-14 Tage / 4 Std.	Stuhl
Pathogene Keime - Mikroskopie	Gramfärbung, Direktpräparat	Mo-Sa / 1 Std.	alle Materialien
Pathogene Keime Erregerkultur aerob	Kultur aerob	Mo-Sa / 18-24 Std.	alle Materialien
Pathogene Keime Erregerkultur anerob	Kultur anerob	Mo-Sa / 48 Std. - 6 Tage	alle Materialien
Pathogene Keime Differenzierung und Identifizierung	Biochemie, Agglutination	Mo-Sa / 24-48/72 Std.	alle Materialien
Pathogene Keime Resistenzbestimmung	MHK im Vitek MHK / Breakpoint im Mikrobouillondilutionstest	Mo-Sa / 24-48 Std.	alle Materialien
Pneumokokken-Antigen	immunchromatographischer Membranassay	Mo-Sa mehrmals tgl. / 30 min.	Urin
Rotavirus-Antigen	CLIA	Mo-Sa 2x tgl./ 45min.	Stuhl
Staphylococcus aureus PVL-PCR	PCR (Fremdanalytik)	Versand Mo-Fr Vormittags	Material aus Respirationstrakt, Urin, Liquor, EDTA-Blut u. a.

Tbc Färbung	Mikroskopie, Kinyounfärbung	Mo-Fr / 1 Std.	Material aus Respirationstrakt, Urin, Liquor u. a.
Tbc Kulturell	Kultur	Versand Mo-Fr Vormittags	Material aus Respirationstrakt, Urin, Liquor u. a.
Tbc DNA	PCR (Fremdanalytik)	Versand Mo-Fr Vormittags	Material aus Respirationstrakt, Urin, Liquor, EDTA-Blut u. a.
TPE (Salmonellen/Shigellen)	Kultur	Mo-Sa / 24-48 Std.	Stuhl
Wurmeier	Mikroskopischer Nachweis nach Aufbereitung	Mo-Fr / 1Std.	Stuhl, Analklebestreifen
Yersinien	Kultur	Mo-Sa / 18-24 Std.	Stuhl

Hygieneuntersuchungen			
Kultur MRSA Hygiene	Kultur	Mo-Sa / 18-24 Std.	Nasenabstriche
Sporenkontrolle Hygiene	Kultur	Mo-Fr / 1 Wo	Sporenstreifen
Wasserkultur Hygiene mit Keimzahlbestimmung	Filtrationsverfahren, Agargußverfahren	Mo-Fr / 24 Std.	Wasser
Pathogene Keime	Kultur	Mo-Fr / 18 - 24 Std.	alle Materialien

Hinweise:

Weitere Untersuchungen nur nach tel. Rücksprache unter 09721/5333219.

Im Rahmen der Diagnostik ist es möglich, dass Untersuchungen, die bei uns nicht durchgeführt werden können, an andere Institute weitergeleitet werden. Bei Aufträgen, die weitergeleitet werden, sind die in Auftrag gegebenen Untersuchungen auf dem Befund kenntlich gemacht. Die Einsendung erfolgt auf Rechnung des Einsenders.

Leitfaden zur Probenentnahme – Umgang mit mikrobiologischen Primärproben

Gewinnung von Untersuchungsmaterial

Das Material sollte möglichst vor Beginn einer antibiotischen Behandlung gewonnen werden, optimalerweise bei Krankheitsbeginn oder im akuten Stadium. Das Material muss unter sterilen Bedingungen von der Körperegion entnommen werden, an der der vermutete Erreger am ehesten zu erwarten ist. Es müssen stets fest verschließbare und sterile Transportgefäße verwendet werden, um das Risiko sekundärer Verunreinigungen auszuschließen sowie die Infektionsgefahr für das Laborpersonal zu minimieren (gemäß Gefahrgutverordnung Klasse 6.2.).

Die Transportzeiten und Zeiten der Zwischenlagerung sollten so kurz wie möglich gehalten werden.

Bei laufender Chemotherapie wird um Mitteilung der eingesetzten Pharmaka inkl. Dosierung gebeten. Die Probe sollte dann unmittelbar vor der nächsten Antibiotikagabe entnommen werden.

Mit jeder Probe muss eine Anforderungskarte bzw. ein Überweisungsschein eingeschickt werden. Für die klinisch-mikrobiologische Bewertung der Untersuchungsbefunde sind nähere Angaben zum Patienten oft entscheidend.

Neben Name und Geburtsdatum des Patienten sind dies:

- Klinische Verdachtsdiagnose, insbesondere bei speziellen Fragestellungen (z. B. Brucellose, Diphtherie, Endokarditis, Cholera)
- Art und Herkunft des Materials
- Aktuelle antibiotische Behandlung
- Auslandsaufenthalte (wenn relevant)
- Entnahmedatum und -zeitpunkt

Röhrchen und Begleitschein müssen sorgfältig beschriftet werden!

Blutkulturen

Indikationen:

- Unklares Fieber.
- bei Verdacht auf:

Sepsis.

Meningitis.

Pneumonie.

Endokarditis.

Osteomyelitis.

Pyelonephritis.

Pyogene Arthritis u. v. a.

Abnahme:

- Füllmenge: 8 - 10 ml pro Flasche (Spezialflaschen für Kinder: 1 - 5 ml).

- Vor Beginn der Antibiotikatherapie (unter laufender Chemotherapie unmittelbar vor der Applikation).
- nach gründlicher Hautdesinfektion.
- zu Beginn des Fieberanstiegs.
- nicht aus Venenkathetern.
- aerobe und anaerobe Blutkulturflaschen beimpfen.
- aerobe Blutkulturflasche nicht belüften.

Der Transport ins Labor sollte möglichst sofort erfolgen.

Die wiederholte Abnahme mehrerer Blutkulturen erhöht die Wahrscheinlichkeit eines positiven Keimnachweises erheblich.

Wichtig: Bei den modernen Blutkultursystemen (z. B. Bactec) entfällt die früher übliche Belüftung der aeroben Flaschen. Die Flaschen sollten bis zum Transport bei Raumtemperatur gelagert werden (KEINE Vorbebrütung!). Transport ebenfalls bei Raumtemperatur.

Tabelle 1: Empfehlungen zu Häufigkeit und Zeitpunkt von Blutentnahmen bei Sepsis (DGHM-Verfahrensrichtlinien)

Sepsis mit intermittierendem Fieber	1. Tag	2 - 3 Entnahmen vor Therapiebeginn, möglichst frühzeitig . Im Fieberanstieg.
	2. Tag	2 Entnahmen am Ende des Antibiotika-Dosierungsintervalls.
Kontinuafieber	1. Tag	2 - 3 Entnahmen in mindestens einstündigem Abstand, möglichst 2 davon vor Therapiebeginn.
	2. Tag	2 - 3 Entnahmen am Ende des Antibiotika-Dosierungsintervalls.
Verdacht auf Endokarditis	1. Tag	Mindestens 3 Entnahmen vor Therapiebeginn, idealerweise vor dem zu erwartenden Fieberanstieg.
	2. Tag	2 - 3 Entnahmen am Ende des Antibiotika-Dosierungsintervalls.

Verdacht auf Fungämie	1. und 2. Tag	2 - 3 Entnahmen, möglichst bei beginnendem Fieberanstieg und vor Therapiebeginn.
------------------------------	---------------	--

Liquor und Punktate

Punktat in ein steriles Röhrchen überführen, umgehenden Transport ins Labor gewährleisten.

Rachen, Tonsillen- und Nasenabstriche

Abstrich möglichst am Morgen vor Nahrungsaufnahme. Zunge mit Spatel herunterdrücken, Material gezielt unter Sicht durch Drehen des Tupfers entnehmen, Zunge nicht berühren. Abstrich in Transportmedium überführen.

Sputum

Morgensputum verwenden. Vor dem Abhusten Mund gründlich mit Wasser ausspülen (Reduktion der Begleitflora), jedoch nicht desinfizieren. Bei Untersuchung auf TBC abgekochtes Wasser oder Tee zum Spülen verwenden.

Zur Sputumgewinnung ggf. Provokationsversuch durch Inhalation eines 45°C warmen, hypertonen Aerosols (z. B. einer 10%igen NaCl-Lösung in 15%igem Propylenglykol). Sputum, das nicht innerhalb von 2-3 h untersucht werden kann, ist sofort nach der Entnahme auf 4°C zu kühlen. Material in steriles Röhrchen überführen. Für die Untersuchung auf Mykobakterien Proben an drei aufeinanderfolgenden Tagen entnehmen.

Material aus dem unteren Respirationstrakt

Bronchiallavage, Bronchialsekret, tracheales Aspirationsmaterial, Trachealsekret. Proben kühl halten (4°C), Transport innerhalb 24 h zum Labor.

Augenabstriche

Konjunktiva nach Abheben des Augenlids mit Tupfer abstreichen, Tupfer in Transportmedium überführen. Materialentnahme auch vom nicht infizierten Auge empfehlenswert. Die Nachweisrate kann erhöht werden, indem der Tupfer direkt auf eine vorgewärmte Schokoplatte ausgestrichen wird. Nähere Informationen hierzu erhalten Sie in unserer Mikrobiologieabteilung. Konjunktivalsekret mit Spritze oder Pasteurpipette entnehmen, in sterilem Röhrchen versenden.

Cornealabstrich von Randbezirken und Zentrum eines Ulcus entnehmen.

Eiter und Wundabstriche

Krusten und oberflächliches Sekret entfernen, Material aus der Tiefe der Wunde nahe zum gesunden Gewebe entnehmen und in Amies-Transportmedium überführen. Eiterpunkate und flüssiges Material aus tiefen Wunden in sterilem Röhrchen transportieren. Lagerung bis zum Transport bei Raumtemperatur.

Mykologische Untersuchungen (Dermatophyten)

Für mykologische Untersuchungen (Dermatophyten) Krusten, Haaransatz/-wurzel, Hautgeschabsel, Nagelstückchen, Schuppen und Gewebe in sterilem Röhrchen einsenden. Nagelproben sollten vorzugsweise käsige, feuchte Anteile enthalten. Abstriche und mit der Schere abgeschnittene Nagelteile sind für die Dermatophyten-Diagnostik nicht geeignet.

Urin

- Mittelstrahlurin:** Am besten Morgenurin, Abstand zur letzten Miktion mindestens 3 h. Genitalien sorgfältig mit Wasser und Seife reinigen, keine Desinfektionsmittel verwenden. Nach Reinigung zur Probenentnahme Vorhaut zurückstreifen bzw. Labien gespreizt halten, erste Urinportion ablaufen lassen und ohne Unterbrechung des Harnstrahls 5-10 ml in Urinmonovette oder sterilem Gefäß auffangen.
- Katheterurin:** Nur in Ausnahmefällen indiziert (alte Patienten, Querschnittslähmung, etc.), Gefahr der Keimverschleppung in die Blase.
- Suprapubisches Blasenpunktat** (Optimales Untersuchungsmaterial für die Diagnostik der Harnwegsinfektion, da jede Keimzahl als diagnostisch signifikant anzusehen ist): Punktion nach sorgfältiger Desinfektion der Haut.

Vorzugsweise sollte der Urin in Urinmonovetten mit Stabilisator (grüne Röhrchen) eingesendet werden, weil die Unterbrechung der Kühlkette hier keine gravierenden Folgen hat. Allerdings kann es dabei zu Qualitätsverlusten durch Keimzahlreduktion kommen. Ist die Urinmonovette mit Stabilisator nicht vollständig gefüllt, kann es ebenfalls zu einer Keimzahlreduktion kommen. Deshalb immer die grüne Monovette vollständig (10 ml) füllen.

Kann sichergestellt werden, dass die Urinproben innerhalb von 24 h gekühlt ins Labor gelangen, ist es besser, den Urin in Urinmonovetten ohne Stabilisator (gelbe Röhrchen) einzusenden. Die Keimzahl im Urin bleibt bei 2-8°C bis zu 24 h stabil.

Eintauchnährböden sollten nur in Ausnahmefällen verwendet werden. Bei Verwendung von Eintauchnährböden bitte beachten:

- Nährboden vollständig mit Urin benetzen.
- Es sollten keine Urinrückstände im Gefäß verbleiben.
- Gefäß fest zuschrauben, um Austrocknung zu verhindern.
- Verfallsdatum der Nährböden beachten.

Harnröhren-, Cervix-, Vaginalabstriche, Ejakulate

Abstrichtupfer sollten in Transportmedium, Ejakulate nativ in sterilen Röhrchen versendet werden. Für die Mykoplasmen- und Chlamydien-Diagnostik stehen spezielle Transportmedien zur Verfügung. Bei V. a. Gonorrhoe Sekret vor Ort auf einen sauberen Objektträger ausstreichen und zusammen mit dem Abstrichtupfer im Amies-Medium schnellstmöglich einschicken.

Stuhlproben

Stuhlröhrchen bis zu einem Drittel mit Faeces gefüllt einsenden.

In Ausnahmefällen können auch Rektalabstriche eingeschickt werden. Für den Einsatz in Enzym-Immuno-Assays sind Rektalabstriche nicht geeignet. Zur Erhöhung der Sensitivität sollten drei Stuhlproben von verschiedenen Tagen untersucht werden. Durchfallerreger sind am ehesten in den blutig-schleimigen Anteilen der Stuhlprobe nachzuweisen.

Außerdem können Duodenalsaft, Erbrochenes, seltener Blut (z. B. bei Typhusverdacht) geeignet sein.

Oxyureneier werden besser mit einem Tesafilmstreifen nachgewiesen, der morgens gegen die Analregion gedrückt und dann auf einen Objektträger geklebt zum Versand gelangt.

Wichtig: In jedem Fall sollte zur Erhöhung der Ausbeute Material aus makroskopisch auffälligen Stuhlanteilen (z. B. blutige oder schleimige Bereiche) eingeschickt werden.

Tuberkulose-Diagnostik

Die Besonderheiten der Materialentnahme für die Mykobakteriendiagnostik sind in Tabelle 2 zusammengefasst.

Tabelle 2: Geeignete Materialien und Materialgewinnung bei Verdacht auf Tuberkulose oder andere Mykobakterien

Sputum 5-10 ml, 3 Proben (ggf. mehr Proben bei klinischen Verdacht und negativer Mikroskopie).	Gewinnung vor dem Frühstück, nach Mundspülung mit abgekochtem Wasser oder Tee, Abhusten nach mehreren Inspirationen.
Urin 30-50 ml, 3 Proben.	Morgenurin (korrekt entnommener Mittelstrahlurin, Lagerung bei 4°C).
Stuhl Ca. 2 g, 3 Proben.	In der Regel nur sinnvoll bei AIDS-Patienten mit Verdacht auf nichttuberkulöse Mykobakterien (MOTT= Mycobacterium other than tuberculosis).
Bronchialsekret (Sekret, Spülung, Bürste) ca. 5-10 ml.	Bei Gewinnung möglichst kein Lokalanaesthetikum verwenden; erstes Sputum nach Bronchioskopie oft ergiebiger!
Pleurapunktat	Zusätzliche Pleurabiopsie kann die Ausbeute erhöhen.

mindestens 10 ml.	
Liquor mindestens (!) 3-5 ml.	Wiederholte Untersuchungen können erforderlich sein.
Ergüsse, Abszeßpunktate mindestens 3-5 ml.	Aspiriertes Material, keine Watteträger einsenden.
Biopsie, Operationsmaterial Repräsentative Menge.	In kleiner Menge steriler NaCl (0,9%) einsenden, nicht fixieren.
Knochenmark Repräsentative Menge.	Bei V. a. Miliartuberkulose bzw. Dissemination (TB und nicht-tuberkulöse Mykobakterien).
Blut Citratblut, 8-10 ml.	Immunsuppression und V. a. Mykobakteriämie.

Probengefäße und Transportmedien

Einsendegefäße, Transportmedien und Abstrichbestecke werden auf Anfrage zur Verfügung gestellt.

Abstrichtupfer mit Amies-Medium

Transportmedium für aerobe und anaerobe Keime.

Blutkulturflaschen

Zur Blutentnahme bei Sepsisverdacht

Stuhlröhrchen

Die Stuhlröhrchen (mit Löffel) sollten bis zu einem Drittel gefüllt sein und sind für alle Stuhluntersuchungen geeignet.

Sterile Universalröhrchen

Für Punktate, Liquor, Eiter, Galle, Sputum, Hautschuppen, Finger- und Zehennägel, Katheterspitzen, Pessare etc.

Urinmonovetten mit Stabilisator

Für Urinuntersuchungen.

Urinmonovetten ohne Stabilisator

Für Urinuntersuchungen bei Einhaltung der Kühlkette.

Eintauchnährböden für Urinuntersuchungen

Urotube[®], nur in Ausnahmefällen.

Trockene Abstrichtupfer

Für Untersuchung mittels PCR-Methode, wie z.B. Chlamydien.

Anforderungsschein Krankenhaus

Bakteriologiekarte

für mikrobiologische Aufträge von Krankenhauspatienten, bei denen die Rechnungsstellung entweder ans Krankenhaus (Kassenpatienten) oder direkt an den Patienten (Privatpatienten) erfolgt. Gerne nehmen wir auch Personaluntersuchungen entgegen, wenn geklärt ist, wohin die Rechnung gestellt werden soll.

Die Anforderung erfolgt mit der lila Karte für Bakteriologie.

Bitte Patientendaten (Name, Vorname, Geb.-Datum) und Station eintragen. Falls Patientenetiketten in Ihrer Klinik vorhanden sind, bitte diese verwenden. Ergänzen Sie handschriftlich im Feld Einsender die Einsendernummer der jeweiligen Station, die Sie von uns erhalten haben oder noch erhalten und markieren Sie diese mit Bleistift in dem dazugehörigen Zahlenfeld. Ist Ihnen die Stationsnummer nicht bekannt, beachten Sie bitte, dass für uns auf der Karte eine eindeutige Krankenhaus- bzw. Stationszuordnung ersichtlich sein muss. Ggf. ergänzen Sie diese bitte handschriftlich.

Werden in Ihrer Klinik bestimmte Patienten-ID-Nummern (Fallnummern) verwendet, können wir diese gerne in unser System übernehmen. Hierfür ist jedoch zu beachten, dass unsere Labor-EDV eine bestimmte ID-Nummer nur einmal zulässt, d.h. wir werden Ihrer Nummer den Anfangsbuchstaben ihrer Klinik voranstellen, um Überschneidungen mit anderen Einsendern zu vermeiden. Teilen Sie uns bitte auch mit, wenn ihre ID-Nummern wiederholt für unterschiedliche Patienten verwendet werden.

Im Feld Diagnose teilen Sie uns bitte die Diagnose oder Verdachtsdiagnose des Patienten mit.

Unter Therapie bitte Angaben zu bereits verabreichten Antibiotika oder sonstigen Medikamenten notieren.

Im Feld Material bitte notieren, welches Untersuchungsmaterial mit diesem Auftrag eingesendet wird.

Markieren Sie im Feld „Gewünschte Untersuchungen“ bitte nur mit Bleistift Ihre gewünschten Anforderungen. **Hinweis: Von unseren Scannern können ausschließlich Bleistiftmarkierungen gelesen werden.**

Unter Bemerkungen bitte Angaben machen, wenn:

- Sie uns weitere Informationen zu Vorbefunden oder Ähnlichem mitteilen wollen.
- es sich bei dem Patienten um einen Privatpatienten handelt. Hier ist dann eine genaue Rechnungsanschrift nötig, die Sie uns ebenfalls unter Bemerkungen mitteilen müssen.

- es sich um Personal handelt, d.h. Mitarbeiter von Ihnen möchten persönlich bestimmte Untersuchungen durchführen lassen. Für die Rechnungsstellung ist ebenfalls die Rechnungsadresse notwendig, ebenso müssen wir wissen, wohin der Befund gesendet werden soll.

Mit den auf der Anforderungskarte vorhandenen Etiketten bekleben Sie bitte Ihr Untersuchungsmaterial. Für jedes Material muss eine extra Anforderungskarte verwendet werden. Ausnahme: Blutkultur, anaerobe und aerobe Flaschen, gehören zu einem Auftrag.

Ein Etikett verbleibt bei Ihnen für Ihre Patientenkurve.

Information auszufüllen:

Name: _____

Vorname: _____ Geb.: _____

KRANKENHAUS / STATION: _____

DIAGNOSE: _____

TERAPIE: _____

MATERIAL: _____

Gewünschte Untersuchungen:

<input type="checkbox"/> pathogene Keime	<input type="checkbox"/> MRSA Screening	<input type="checkbox"/> Clostr. diffic.
<input type="checkbox"/> Mycoplasma hominis/ Ureaplasma (Genitalsabstrich)	<input type="checkbox"/> Sprosspilze	<input type="checkbox"/> Amöben
<input type="checkbox"/> Dermatophyten	<input type="checkbox"/> Ziehl Neelsen	<input type="checkbox"/> Lamblien
<input type="checkbox"/> Pneumoko-Ag (Urin)	<input type="checkbox"/> TB-Kultur	<input type="checkbox"/> Wurmeier
<input type="checkbox"/> Legionel-Ag (Urin)	<input type="checkbox"/> TB-PCR	<input type="checkbox"/> EHEC
<input type="checkbox"/> Mycoplasma pneumoniae PCR	<input type="checkbox"/> Elastase (Stuhl)	<input type="checkbox"/> Rotavirus
<input type="checkbox"/> Chlamydia trachomatis-PCR	<input type="checkbox"/> Helicob. Ag (Stuhl)	<input type="checkbox"/> Norovirus
<input type="checkbox"/> Chlamydia pneumoniae PCR	<input type="checkbox"/> Blut (Hb) Stuhl	<input type="checkbox"/> Adenovirus
	<input type="checkbox"/> VRE Screening	
	<input type="checkbox"/> MRGN Screening	
	<input type="checkbox"/> GO-Kultur	

Auftrags-Nummer: 555.0001

Patienten-Etikett hier einkleben

Name _____

Name _____

Name _____

Bitte mit Bleistift markieren!

Zeitpunkt der Probenentnahme:

Wochentag: So Mo Di Mi Do Fr Sa So

Stunde: 01 02 03 04 05 06 07 08 09 10 11

Minute: 00 05 10 15 20 25 30 35 40 45 50 55

Bemerkungen:

Patientendaten

Krankenhaus und Station eintragen

Diagnose, Therapie, Untersuchungsmaterial

Geschlecht

Geschlecht: weiblich männlich

Einsender: _____

Einsendernummer markieren (hier am Beispiel „149“)

0 0 0 0

1000	100	10	1
2000	200	20	2
3000	300	30	3
4000	400	40	4
5000	500	50	5
6000	600	60	6
7000	700	70	7
8000	800	80	8
9000	900	90	9

149

Untersuchungen markieren

Zeitpunkt der Probenentnahme markieren (hier am Beispiel Mo., 8:15 h)

Platz für Bemerkungen z.B. Privat/Personal, Rechnungsadresse, Informationen zu Vorbefunden o.ä.

Patientenetikett aufkleben

Barcode-Etiketten

Anforderungsscheine Facharzt

Überweisungsschein

für Labor-Facharzt-Aufträge, wenn der zu behandelnde Patient bei einer gesetzlichen Krankenkasse versichert ist und die gewünschte Laboruntersuchung nach EBM abgerechnet werden kann.

Die Anforderung erfolgt mit Überweisungsschein Nr. 10.

Für mikrobiologische Anforderungen muss aus EDV-technischen Gründen immer ein eigener Anforderungsschein verwendet werden.

Patientendaten, LANR und BSNR eindringen, Kurativ, Präventiv..., Geschlecht und ggf. Ausnahmekennziffer.

Barcodeetikett mit der Aufschrift „Auftrag“ einkleben (aus der Barcoderolle von uns).

Im Auftragsfeld Diagnose und gewünschte Untersuchungen eindringen oder eintragen.

Diagnose in Klartext, z. Bsp. „Harnwegsinfekt“ oder als ICD-Schlüssel erforderlich.

Untersuchungen einzeln eintragen, z. Bsp. pathogene Keime, Pilze nicht verallgemeinern wie z. Bsp. „Erreger“

Bei dringenden Untersuchungen können hier auch Hinweise wie EILT und FAX vermerkt werden. Ebenso sind Angaben zu wichtigen Vorfunden oder Medikamenten möglich.

Vertragsarztstempel und Unterschrift rechts neben dem Auftragsfeld nicht vergessen.

Bei handschriftlichen Eintragungen bitte auf Lesbarkeit achten.

Die Proben bekleben Sie mit den Etiketten der Barcoderolle. Achten Sie bitte darauf, dass der Barcode nicht beschädigt wird.

Ein Etikett können Sie gerne für Ihre Unterlagen verwenden.

Ü-Scheine dürfen nicht geknickt werden.



Überweisungschein für Laboruntersuchungen als Auftragsleistung

Krankenkasse B... ar

Name, Vorname des Patienten geb. am

Kassen-Nr. Versicherungs-Nr. Status

Betriebsstätten-Nr. Arzt-Nr. Datum

Eintrag nur bei Weiterüberweisung!
Betriebsstätten-Nr. des Erstveranlassers Arzt-Nr. des Erstveranlassers

Befundübermittlung eilt, nachrichtlich an Telefon Nr. Fax Nr.

Diagnose/Verdachtsdiagnose

Befund/Medikation

Auftrag

Nicht zu verwenden bei Arbeitsunfällen, Berufskrankheiten und Schülereunfällen

Überweisungschein für Laboruntersuchungen als Auftragsleistung

Kurativ Präventiv bei belegärztl. Behandlung Notfall, Unfallfolgen

Auftragsnummer des Labors
Hier bitte sorgfältig Barcode-Etikette einkleben!

Abnahmedatum Abnahmezeit

ggf. Kennziffer Quartal
Geschlecht

Kontrolluntersuchung bekannte Infektion
 eingeschänkter Leistungsanspruch gemäß § 16 Abs. 3a SGB V

Behandlung gemäß § 116b SGB V Empfängnisregelung, Sterilisation, Schwangerschaftsabbruch

Vertragsarztstempel Unterschrift Überw. Arzt
Muster 10 (1.2012)

Patientendaten eindrucken incl. BSNR und LANR

Barcode von der Etikettenrolle

Ggf. Ausnahmekennziffer (entlastet ihr Budget)

Abnahmedatum und Abnahmezeit

Vertragsarztstempel und Unterschrift

Gewünschte Untersuchungen

Diagnose/Verdachtsdiagnose in Textform

Befund/Medikation

Besonderheiten zur Befundübermittlung

Privatanforderungsschein

1. für Labor-Facharzt-Aufträge, wenn der zu behandelnde Patient privat versichert ist und wir die Rechnung direkt an den Patienten senden sollen.
2. für arbeitsmedizinische Untersuchungen, für die Sie eine Einzelprivat- oder Sammelrechnung an Ihre Praxis wünschen.

Die Anforderung erfolgt mit dem Privatpatienten-Anforderungsschein.

Für mikrobiologische Anforderungen muss aus EDV-technischen Gründen immer ein eigener Anforderungsschein verwendet werden.

Ad 1.) Patient ist privat versichert

Patientendaten einducken, Geschlecht markieren (wegen alters- und geschlechtsabhängiger Normwerte).

Rechnung an Patient markieren, wichtig: Adresse des Patienten muss vollständig angegeben sein, ggf. abweichende Rechnungsadresse angeben.

Barcodeetikett mit der Aufschrift „Auftrag“ einkleben (aus der Barcoderolle von uns).

Diagnose, Abnahmedatum/Abnahmezeit sollte angegeben sein. Diagnose in Klartext, z. Bsp. Harnwegsinfekt oder ICD-Schlüssel.

Bei dringenden Untersuchungen können auch Hinweise wie EILT und FAX vermerkt werden. Ebenso sind Angaben zu wichtigen Vorbefunden oder Medikamenten möglich.

Bei Untersuchungsauftrag gewünschte Untersuchungen einducken oder eintragen. Untersuchungen einzeln eintragen, z. Bsp. pathogene Keime, Pilze nicht verallgemeinern, wie z. Bsp. „Erreger“.

Ad 2.) Arbeitsmedizinische Untersuchungen

Patientendaten einducken, Geschlecht markieren (wegen alters- und geschlechtsabhängiger Normwerte).

Markieren wohin die Rechnung gehen soll und welche Art der Rechnung gewünscht wird.

Rechnung an Einsender markieren mit dem Vermerk Sammelrechnung oder

Rechnung an Einsender markieren mit dem Vermerk Einzelrechnung an Praxis oder ggf. abweichende Rechnungsanschrift angeben.

Barcodeetikett mit der Aufschrift „Auftrag“ einkleben (aus der Barcoderolle von uns).

Abnahmedatum/Abnahmezeit sollte angegeben sein.

Bei Untersuchungsauftrag gewünschte Untersuchungen eindrucken oder eintragen.

Auftrag zusätzlich mit dem Vermerk „Arbeitsmedizinische Untersuchung“ kennzeichnen.

Allgemeines

Vertragsarztstempel und Unterschrift rechts neben dem Auftragsfeld nicht vergessen.

Bei handschriftlichen Eintragungen bitte auf Lesbarkeit achten.

Die Proben bekleben Sie mit den Etiketten der Barcoderolle. Achten Sie bitte darauf, dass der Barcode nicht beschädigt wird.

Ein Etikett können Sie gerne für Ihre Unterlagen verwenden

Privatanforderungs-Scheine dürfen nicht geknickt werden.



Patientendaten
eindrucken

Rechnung an
Patient oder
Einsender

Kasse bzw. Kostenträger

Name, Vorname, Versicherungsnummer geb. am

Kassen-Nr. Versicherungs-Nr. Status

Betriebsstätten-Nr. Arzt-Nr. Datum

Privatpatienten / Anforderungsschein
Bitte nicht für Kassenpatienten verwenden!

männlich weiblich

Rechnung an Patient (Krankenhaus / Arzt)

Einsender

SSW: _____

Auftragsnummer des Labors

Barcode von der
Etikettenrolle

Arztstempel
Unterschrift

Untersuchungsmaterial: Entnommen am:

Diagnose:

Untersuchungsauftrag:

Arztstempel und Unterschrift

MVZ Labor
SCHWEINFURT

Platz für Besonderheiten wie
Arbeitsmed. Untersuchung,
BG-Fall

Diagnose,
angeforderte
Untersuchungen